



Klimarapport 2023

IPOX

Indhold

| | |
|---|-----------|
| LEDER | 4 |
| EJERFORHOLD OG FORRETNINGSMODEL | 6 |
| FN'S VERDENSMÅL | 7 |
| Bæredygtig energi | 7 |
| Ansvarligt forbrug og produktion | 7 |
| ESG NØGLETAL | 8 |
| MILJØFORHOLD | 10 |
| Produktion af rustfrit stål | 10 |
| Fokus på energiforbrug og vedvarende energiandel – bæredygtig energi | 12 |
| El-trucks og etablering af ladestandere | 13 |
| Oprensning og genanvendelsesanlæg – ansvarligt forbrug og produktion | 14 |
| Fokus på bæredygtig emballage – ansvarligt forbrug og produktion | 16 |
| Oversigt over INOX samlede Co2e-udledninger | 18 |
| ESG miljø nøgletal | 18 |

Leder



Vores samfund oplever større og større udfordringer på grund af manglende eller ikke tilstrækkelig fokus på bæredygtighed. I industrien skal vi tage bæredygtighedsdagsordenen mere alvorligt og dermed tage ansvar inden for de områder og segmenter, vi opererer i.

Som distributør af rustfrit stål, og ikke mindst fordi vi er ejet af en europæisk producent af rustfrit stangstål, har vi et særligt fokus på energi-krævende processer, energiproduktion og forbrugsvarer. Herunder emballage og ikke mindst selve det rustfrie stål og dets CO2 aftryk.

Dette betyder, at vi indkøber den overvejende del af det rustfrie stål i Europa, hvor de skrotbaserede værker har et betydeligt lavere CO2 aftryk end den typiske producent uden for Europa.

Vi arbejder løbende med FNs 17 verdensmål, og har i forbindelse med klimadagsordenen valgt at fokusere på FNs 7. verdensmål bæredygtig energi og 12. verdensmål ansvarligt forbrug og produktion.

Vi gennemfører forskellige tiltag, der understøtter vores fokus på energi. Her skal det fremhæves, at vi vil etablere et solcelleanlæg på vores flade lagerbygninger, hvilket vil resultere i en 30 % ændring henimod vedvarende energi.

Vi følger løbende effekten af vores tiltag og indsats, har kortlagt vores CO2 udledning via GHG protokollens scope 1, 2 og 3 og sat mål for vores reduktion af CO2 med udgangspunkt i ESG nøgletallene.

Vi er en del af den globale verden, hvor vi alle skal tage et ansvar for klimaet og sikre en bæredygtig fremtid.

Henry Hansen, adm. direktør.



Ejerforhold og forretningsmodel

Vi er en del af den italiensk ejede Valbruna Group, der producerer stangstål i Vicenza, Bolzano (Italien), Fort Wayne (US) og Welland (Canada). Stålværkerne producerer ca. 250.000 tons rustfrit stål, nikkellegeringer og titanium i over 700 forskellige kvaliteter om året. Valbruna Group blev grundlagt i 1925, beskæftiger 2.700 medarbejdere og har 42 datterselskaber over det meste af verden. Heriblandt INOX.

INOX er en fuldgrossist inden for rustfrit stål og har siden grundlæggelsen i 1978 været beliggende i Ry. Ud over Valbruna Groups stangstål sælger vi også plader, rør og fittings til danske og udenlandske virksomheder. For at kunne tilbyde kunderne den bedste service tilbyder vi også specialprodukter, plasma- og vandstråleskæring samt oversavning af rundstål og emnerør. Vi beskæftiger p.t. 54 medarbejdere.



FN's verdensmål

Vores arbejde med klima tager udgangspunkt i FN's verdensmål, og vi har valgt at arbejde med verdensmål 7 Bæredygtig energi og 12 Ansvarlig forbrug og produktion.

BÆREDYGTIG ENERGI

FN's 7. verdensmål omhandler Bæredygtig energi, og vi vil især medvirke til at opfylde delmål 7.2, som omhandler en væsentlig forøgelse af andelen af vedvarende energi i det globale energimix inden 2030.



Dette vil vi gøre ved at etablere et solcelleanlæg, der kan forsyne virksomheden med så stor en andel strøm som muligt. Den resterende andel strøm skal købes hos forsyningselskaber, der arbejder med grøn omstilling inden for vind, sol og vand som bæredygtige energikilder.

ANSVARLIGT FORBRUG OG PRODUKTION

FN's 12. verdensmål omhandler ansvarligt forbrug og produktion. Herunder kan vi særligt tilslutte os delmål 12.5, som omhandler væsentlig reduktion af affaldsgenereringen gennem forebyggelse, reduktion, genvinding og genbrug.



I første omgang vil vi arbejde med vores emballageforbrug og sikre, at så stor en andel som muligt er bære-

dygtigt produceret. Herefter vil vi arbejde med vores affaldshåndtering for at sikre en høj grad af genvinding og genbrug.

Med denne rapport slutter vi også op om delmål 12.6, hvor virksomheder opfordres til at benytte bæredygtig praksis og integrere oplysninger om bæredygtighed i deres rapporteringscyklus.

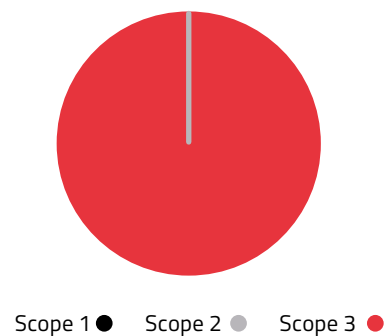


ESG Nøgletal

Vi har valgt at afrapportere og følge virkningen af vores forskellige indsatser ud fra ESG hoved- og nøgletal,¹ og vi har dermed fokus på miljødata, sociale data og ledelsesdata.

Derudover arbejder vi ud fra GHG (Green House Gas) protokollens klassificering af emissionerne i scope 1, 2 og 3.

Fordeling af INOX CO2e i scope 1, 2 og 3 i 2023



Scope 1



Virksomheden



Fyringsolie

Scope 2



El



Varme

Scope 3



Produktion af stål



Transport til og fra virksomheden



Affald



Emballage



Forretningsrejser



Medarbejdertransport

¹ FSR, Finansforeningen og Nasdaq's ESG hoved- og nøgletal.

Miljøforhold

PRODUKTION AF RUSTFRIT STÅL

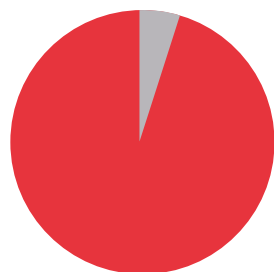
De europæiske stålværkers produktion af rustfrit stål er primært baseret på omsmeltnings af rustfri skrot. Det betyder, at mellem 50-95% af stålet er fremstillet af genanvendt materiale.² Stålværkernes CO₂e udledning i forbindelse med omsmeltnings af skrot er væsentlig lavere end de værker, der producerer stål af råvarer.

Vi ønsker derfor hovedsageligt at importere stål fra europæiske stålværker, der primært har en skrotbaseret produktion af rustfrit stål.

Estimer fra International Stainless Steel Forum viser, at rustfrit stål produceret af 90% skrot har en udledning på i alt 1,95 tons CO₂ pr. ton stål produceret. Til sammenligning har stål med en 20% skrotandel en samlet udledning på 7,71 tons CO₂ pr. ton produceret.³

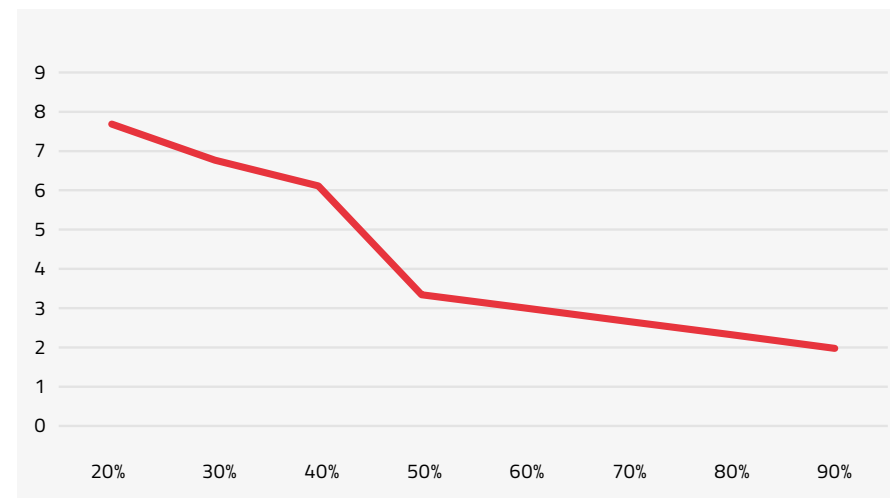
Rustfrit stål er 100% genanvendeligt og har derfor en af de højeste genanvendelsesrater i forhold til andre materialer. ISSF estimerer, at 85% af rustfrit stål bliver genanvendt, når det ophører med at anvendes til det producerede formål.⁴

Fordelingen af indkøbt europæisk stål og ikke-europæisk stål i 2023



Europæisk stål ●
Ikke-europæisk stål ●

Udledning af CO₂ (scope 3) i forhold til % skrot i produktionen af rustfrit stål



Ton CO₂ (scope 3) ●

Vores moderselskab Acciaierie Valbruna anvender 95% skrot i deres produktion af stangstål.⁵



² Data ang. stålværkers skrotandel i deres produktion er indhentet hos vores leverandører.

³ World Stainless Co₂ emissions report, Industry emissions and related data, August 2023.

⁴ World Stainless Co₂ emissions report, Industry emissions and related data, August 2023.

⁵ Acciaierie Valbruna, Recycled material (Scrap) and CO₂ per tonne declaration, Sep. 2022.

FOKUS PÅ ENERGIFORBRUG OG VEDVARENDE ENERGIANDEL – BÆREDYGTIG ENERGI

Vi har i 2023 haft fokus på vores strømforbrug for derved at mindske vores CO2 udledning i scope 2.

I forbindelse med bygning af nye lagerlokaler udskiftede vi al belysning i både de nye og gamle lagerhaller til LED-lys i 2019 og 2020. Dette har vi ledeledes gjort i vores administrationsbygning i 2023.

Vi har siden 2022 iværksat forskellige adfærdsændrende initiativer for at reducere vores strømforbrug, og vi har haft en miljøkonsulent til at gennemgå strømforbrug på lageret og i kontorbygningen med fokus på strømbesparelser.

Vi vil være selvforsynende med så stor en andel strøm som muligt inden udgangen af 2024. Hvis vi anlægger solceller på vores flade tag på lagerbygningerne, kan vi blive 25 - 40% selvforsynende med strøm alt afhængig af årstiden og vejret. Med så stor en egenproduktion kan vi spare miljøet for 33,8 tons CO2 årligt.⁶

Den resterende andel strøm vi tilkøber fra forsyningsselskabet, ønsker vi skal støtte den grønne omstilling inden for vind, sol og vand som bæredygtige energikilder.

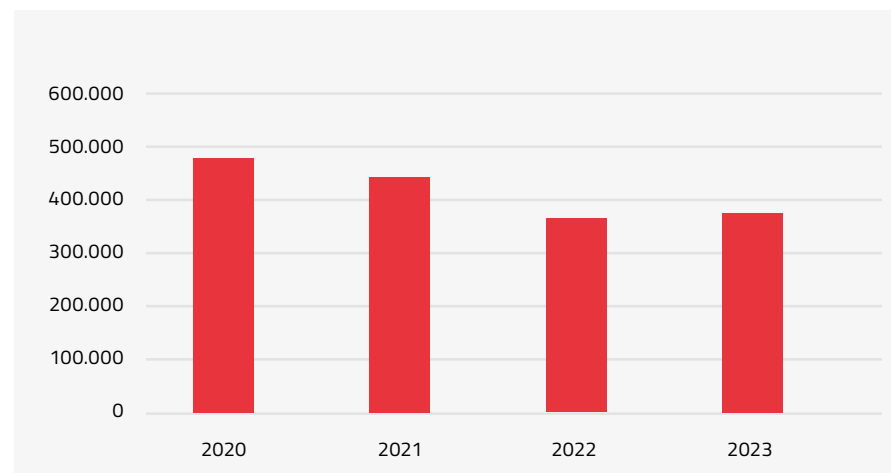
⁶ Beregningen er foretaget af Scan energi, Jan 2023.



EL-TRUCKS OG ETABLERING AF LADESTANDERE

Alle vores lagertrucks kører på el, og der er dermed ikke nogen direkte emissioner forbundet med at bruge el-trucks.

Kilowatttimer årligt





I 2023 har vi etableret ladestandere, så vores medarbejdere har mulighed for at lade elbiler op på arbejdspladsen. Vi har medarbejdere, der kommer i bil fra mange omkringliggende byer. At have muligheden for at kunne lade el på arbejdspladsen, vil sandsynligvis tilskynde flere til at vælge en elbil som transportmiddel til og fra arbejdspladsen.

Vi har en forventning om, at vores solcelleanlæg kan forsyne elladestanderne med el i perioder med høj sol.

På sigt ønsker vi også, at vores firmabiler skal overgå fra diesel og hybrid til ren el. På nuværende tidspunkt har vores 5 eksterne sælgere samt medlemmer af ledergruppen firmabiler. Der sker meget på området lige nu, og vi afventer derfor udviklingen. Vores mål er, at alle vores firmabiler er elbiler i 2030.

OPRENSNING OG GENANVENDELSESANLÆG – ANSVARLIGT FORBRUG OG PRODUKTION

Rustfrit stål er et produkt med en lang levetid og en høj genanvendelighed.⁷ Vores rester og beskadigede varer sendes til omsmelting, og vi kasserer således ikke rustfrie produkter.

⁷ World Stainless Co2 emissions report, Industry emissions and related data, August 2023.

Vi samarbejder med aut. miljørådgiver Avidenz i forhold til opbevaring af og dokumentation for brug af kemikalier og rengøringsmidler.



I forbindelse med vores plasma- og vandstråleskæring sendes sand til oprensning hos et recyclingsfirma, hvor metalrester sorteres fra og genanvendes. Der tages jævnlige prøver af spildevand, som bliver sendt til kommunen.

Vi kører vandet igennem flere overløbskar, som sikrer, at metalaffald udskilles fra vandet, og at kvaliteten af vandet overholder grænseværdierne, når det udledes.

I forbindelse med oversavning af stangstål har vi et genanvendelses anlæg, hvor vand og olie genanvendes i arbejdsprocessen.

FOKUS PÅ BÆREDYGTIG EMBALLAGE – ANSVARLIGT FORBRUG OG PRODUKTION

Vi ønsker i så vid udstrækning som muligt at anvende bæredygtigt emballage. Derved menes emballage, der er produceret med omtanke for miljøet og af genbrugsmaterialer, så det medvirker til den cirkulære økonomi.

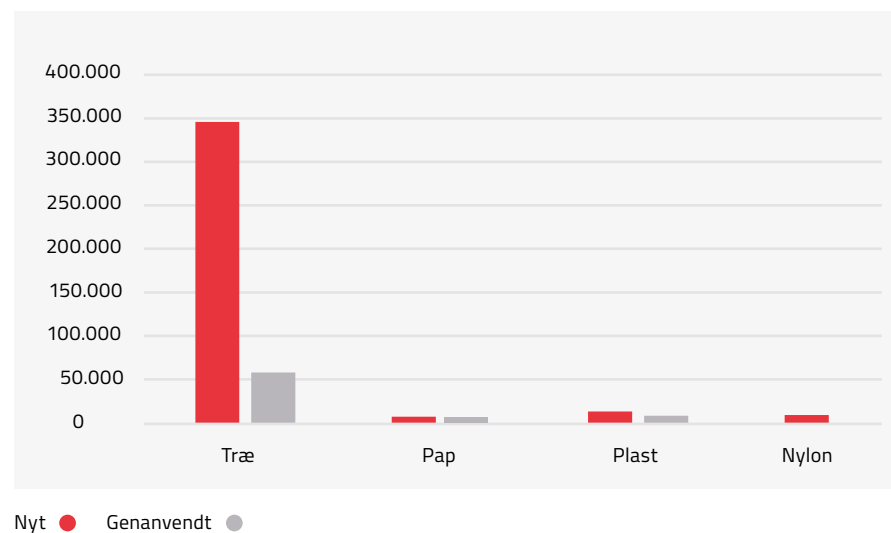
Udskiftning af nuværende emballage til mere bæredygtigt emballage, er et område vi har arbejdet med i 2023.

Vi har i 2023 øget vores andel af genanvendt træemballage, der belaster miljøet i mindre grad end nyt træemballage. Det samme gælder for plast og pap emballage.

Derudover vil vi arbejde på at genanvende så stor en andel indkommen emballage som muligt fx nylonstropper og nogle former for træemballage.



Ton CO2e fordelt på emballagetyper i 2023



OVERSIGT OVER INOX SAMLEDE CO2E-UDLEDNINGER⁸

| Scope | Ton Co2e | Andel af udledning |
|---------|----------|--------------------|
| Scope 1 | 50,76 | 0,20% |
| Scope 2 | 23,37 | 0,10% |
| Scope 3 | 40.685 | 99,7% |
| Total | 40.759 | 100,00% |

ESG MILJØ NØGLETAL⁹

| Miljødata | Enhed | Mål for 2025 | 2023 |
|------------------------|-------|--------------|-------|
| Co2e, Scope 1 | Ton | 50 | 50,76 |
| Co2e, Scope 2 | Ton | 23 | 23,37 |
| Energiforbrug | GJ | 1.597 | 1.731 |
| Vedvarende energiandel | % | 95 | 56 |
| Vandforbrug | M3 | 786 | 805 |

8 Tallene er baseret på Erhvervsministeriets Klimakompas, interview med producenter, World Stainless Co2 emissions report, Industry emissions and related data, August 2023. Der skal tages forbehold for en vis usikkerhedsmargin i scope 3.

9 Tallene er baseret på Erhvervsministeriets Klimakompas, interview med producenter, World Stainless Co2 emissions report, Industry emissions and related data, August 2023. Der skal tages forbehold for en vis usikkerhedsmargin i scope 3.



INOX A/S Boeletvej 7 7-17 8680 Ry +45 8689 2111 inox@inox.dk www.inox.dk